

MISSION SCIENTIFIQUE DE L'OMO

TOME II. — FASCICULE 11.

15 avril 1935.

COLEOPTERA

V. ELATERIDAE

(avec la planche VIII)

PAR

E. FLEUTIAUX.

Les Élatérides des hautes montagnes de l'Afrique orientale et des contrées avoisinantes ont fait l'objet d'études spéciales à maintes reprises. En 1908, SCHWARZ a étudié les récoltes de la mission du Dr Sjöstedt au Kilimandjaro et au Méru (1905-1906). Mais il avait antérieurement déjà décrit un certain nombre d'espèces nouvelles de l'Afrique orientale allemande, maintenant dénommée Territoire du Tanganyika, notamment dans le *Deutsche entomologische Zeitschrift*. Jusqu'alors, la faune de ces régions n'était connue que par quelques descriptions isolées.

L'année suivante, GAHAN a publié les résultats de la « Ruwenzori Expedition » dans les *Transactions of the zoological Society of London*, XIX, 1909.

Les Élatérides provenant des chasses dans cette région, de Ch. Alluaud (1903-1904 et 1908-1909) et de Ch. Alluaud et R. Jeannel (1911-1912), ont été inventoriés par moi dans les publications de ces différents voyages, fascicule XIII des Coléoptères, paru en 1919.

J'ai aussi examiné en 1921, ceux du voyage dans l'Afrique orientale, de G. Babault (1912-1913). Et en 1922, ceux rapportés d'Éthiopie et d'Afrique orientale anglaise par M. de Rothschild (1904-1905); ces derniers, dans l'ouvrage spécialement édité par les soins du Laboratoire d'Entomologie du Muséum National d'Histoire Naturelle.

Les Insectes de la Mission de l'Omo (1932-1933) viennent ajouter un sérieux appoint à nos connaissances de la riche faune de cette région de l'Afrique, surtout par la précision des observations des conditions de chasse, relevées

par MM. P. A. Chappuis et le D^r R. Jeannel. Je les remercie de m'en avoir confié l'étude.

Faute d'indication plus exacte, j'ai répété ici la vieille et vague dénomination « Zanguebar », aujourd'hui disparue des cartes modernes; elle désignait une grande étendue se développant sur la côte orientale, depuis le 5° de latitude N jusqu'au 11° de latitude S, englobant par conséquent la partie méridionale de la Somalie italienne, l'Afrique orientale anglaise et le Territoire du Tanganyika.

Tous les types des espèces nouvelles rapportées par la Mission, et décrites dans ce mémoire, sont dans les collections du Muséum National d'Histoire Naturelle de Paris.

Subfam. **Agrypninae**

Gen. **AGRYPNUS** Eschscholtz

Agrypnus luridus Fabricius

Elater luridus Fabricius, Sp. Ins., I, 1781, p. 265; Mant., I, 1787, p. 171. — Olivier, Ent., II, 1790, n° 31, p. 19, t. 5, p. 17. — Fabricius, Ent. Syst., I, 2, 1792, p. 217; Syst. Eleut., II, 1801, p. 222. — Candèze, Mon. Élat., I, 1857, pp. 23 et 37; Révis. Mon. Élat., 1874, pp. 2 et 7.

ΕΤΗΙΟΡΙΕ. — Plaines de l'Omo: Bourillé, st. 28, bords de la rivière, 600 mètres. — KÉNYA. Déserts du Turkana: Lokitang, st. 24, 750 mètres.

La forme typique est plus noirâtre; la ponctuation du pronotum un peu rugueuse en avant. Varie pour la taille de 19 à 32 mm.

Décrit du Coromandel (Hindoustan). Signalé d'Arabie, de Somalie, d'Abbyssinie, de l'Uganda, du Territoire du Tanganyika.

Agrypnus proximus, n. sp.

Pl. VIII, fig. 5. — Long. ♂ 24; ♀ 30 mm. — Allongé; brun; pubescence grise assez fournie, surtout sur la tête et les côtés du pronotum. Tête déprimée au milieu, densément ponctuée. Antennes courtes, testacées, serriformes à partir du 4^e article; 3^e un peu plus long que le 2^e. Pronotum légèrement plus long que large, sinué sur les côtés, rétréci en avant, bombé sur le dos, déprimé latéralement, avec un léger tubercule au milieu de la base; ponctuation fine, serrée, égale, un peu plus légère seulement tout à fait en arrière, angles postérieurs aigus, divergents, carénés le long du bord latéral jusqu'au delà de la moitié. Élytres de la largeur du pronotum à la base, très faiblement dilatés en arrière et notablement atténués vers l'extrémité; stries ponctuées à peine marquées, presque indistinctes au bout; interstries très finement pointillés. Dessous également brun; même pubescence très serrée

sur les flanes ; ponctuation assez grosse sur le prosternum, très fine sur le reste du corps. Pattes brunes.

ÉTHIOPIE. — ♂. Plaine de l'Omo : Bourillé, st. 28, bords de la rivière, 600 mètres. — ♀. Bords du lae Rodolphe, au pied des monts Lubur, st. 25, 570 mètres.

Ressemble à *A. luridus* ; même forme, même couleur, légèrement plus large. Côtés du pronotum plus largement déprimés ; ponctuation égale, beaucoup moins grosse en avant ; tubercule du milieu de la base plus large, moins saillant. Écusson plus large et plus court. Stries des élytres moins distinctes.

Agrypnus confusus, n. sp.

Long. : 22 à 27 mm. — Allongé ; brun noirâtre ; pubescence grise abondante. Tête déprimée, densément ponctué. Antennes brunes, courtes, amincies vers le bout ; 2^e et 3^e articles, petits, subégaux ; les suivants plus longs et dentés, le dernier appendiculé au sommet. Pronotum à peine plus long que large, sinué sur les côtés, convexe, fortement décline en arrière ; ponctuation serrée, assez forte sur la moitié antérieure, plus fine en arrière ; présentant sur le dos deux petites espaces où elle est moins dense ; angles postérieurs assez grands, divergents, longuement carénés le long du bord. Élytres relativement longs, subdilatsés vers la moitié, atténués en arrière, convexes, légèrement ponctué-striés ; interstries finement chagrinés. Dessous de même couleur ; pubescence moins longue. Pattes brunes ; tarsi tapissés en dessous d'un duvet roux.

KÉNYA. Désert du Turkana : Lokitang, st. 24, 750 mètres.

Il se rapproche de *A. luridus* ; même forme, mais plus convexe ; pubescence plus épaisse et plus longue. Ponctuation du pronotum notablement moins grosse en avant et ne présentant pas le soupçon de ligne lisse au milieu qu'on distingue dans *luridus* ; stries des élytres moins distinctes.

Agrypnus Bocandei Candèze

Agrypnus Bocandei Candèze, Mon. Élat., I, 1857, pp. 22 et 32. — *A. pubescens*, var., Candèze, Révis. Mon. Élat., 1874, p. 5.

ÉTHIOPIE. Plaines de l'Omo : Bourillé, bords de la rivière, st. 28, 600 mètres ; Nanoropus, bords du Rodolphe, st. 26, 565 mètres. KÉNYA. Déserts du Turkana : monts Murueris, st. 23, 800 à 1.000 mètres ; Lokitang, st. 24, 750 mètres ; bords du Lae Rodolphe, monts Lubur, st. 25.

Espèce décrite du Sénégal. Considérée ensuite par Candèze comme variété de *pubescens* ; je pense qu'il faut la laisser séparée.

Je la possède du Sénégal (coll. Jekel), et le Muséum de Paris du Tehad, d'Agadès, d'Abyssinie, de Somalie.

Gen. **ELASMOSOMUS** Schwarz**Elasmosomus Raffrayi** Candèze

Dilobitarsus Raffrayi Candèze. C. R. Soc. Ent. Belgique, 1878, Élat. nouv., II, p. 53. — Fleutiaux, Ann. soc. Ent. Belgique, 1902, p. 298.

ÉTHIOPIE. Plaines de l'Omo : Bourillé, bords de la rivière, st. 28, 600 mètres.

Fig. 1. — Un exemplaire mesurant 10 mm., chez lequel les deux bandes ondulées de pubescence blanche traversant les élytres au premier et au deuxième tiers, sont bien apparentes, surtout la seconde.

L'espèce a été décrite de Zanzibar.

Nota. — J'ai autrefois réuni à tort *E. filiformis* et *ramusculus* Candèze (*Dilobitarsus*) à *E. Raffrayi*; les deux premiers sont synonymes et se rencontrent en Abyssinie, au Togo, au Cameroun, au Congo; le sommet des élytres n'est pas ferrugineux, comme dans *E. Raffrayi*, mais simplement garni de pubescence blanche.

On trouve à Madagascar *E. signifer* Candèze (*Dilobitarsus*), redécrit par FAIRMAIRE comme *D. Perrieri*; il ressemble étonnamment à *T. Raffrayi*, sa taille est variable, les antennes et les pattes, tantôt testacées, passent au brun et même au noir.

Une autre espèce, *E. bacillus* Candèze (*Dilobitarsus*) d'abord connue d'Abyssinie, a été prise ensuite dans le territoire du Tanganyika (*apicalis* Schwarz¹) et aussi à la baie de Delagoa.

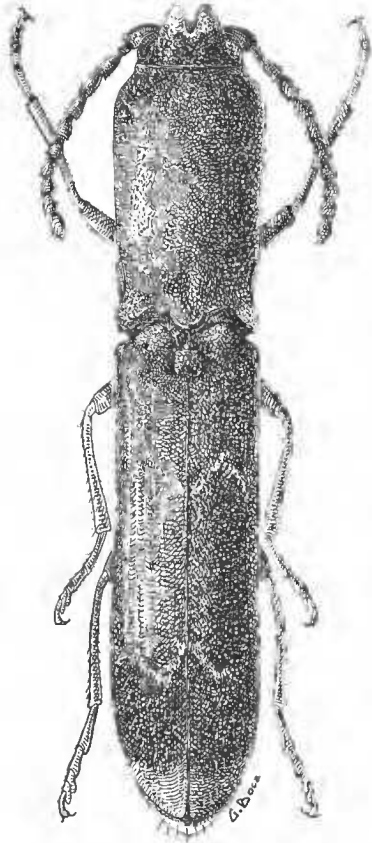


Fig. 1. — *Elasmosomus Raffrayi* Candèze, de Bourillé, \times env. 11.

Gen. **HEMICLEUS** Candèze**Hemicleus Jeanneli**, n. sp.

Fig. 11. — Long. 6 mm. Oblong; noir, tête, angles antérieurs et postérieurs du pronotum, écusson, base et sommet des élytres testacés; pubescence

(1) Chez le type de SCHWARZ (in Musée Berlin-Dahlem), les deux tubercules antérieurs du pronotum sont plus saillants que chez le type de CANDÈZE (in Musée de Bruxelles).

squamiforme courte. Tête plane, rétrécie en avant, triangulairement impressionnée, densément ponctué. Antennes testacées, dépassant la moitié du pronotum. Pronotum plus long que large, parallèle, peu convexe, densément et assez fortement ponctué; base largement échanerée dans sa partie moyenne; angles postérieurs non divergents, aplatis. Élytres de même largeur que le pronotum, environ deux fois aussi longs, légèrement arqués et atténués, peu convexes; ponctué-striés; interstries marqués d'une rangée de points à peu près semblables à ceux des stries. Dessous et pattes testacés.

KÉNYA. Déserts du Turkana : Pays West Suk, Lokitanyalla, st. 21, 1.200 mètres.

Voisin de *H. quadricollis* Fleutiaux; pronotum proportionnellement plus long et moins fortement ponctué; bande testacée transversale de la base des élytres plus large et parallèle; stries non sillonnées,

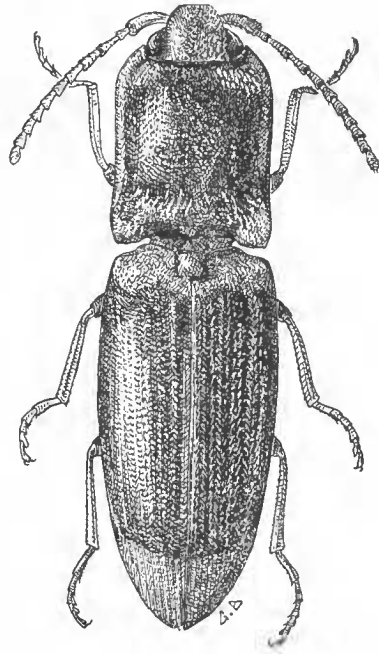


Fig. II. — *Hemicleus Jeanneli*, n. sp., de Lokitang, \times env. 14.

marquées de points plus gros et plus serrés, interstries avec une rangée de points à peu près semblables à ceux des stries.

***Hemicleus Chappuisi*, n. sp.**

Fig. III. — 5,2 mm. Allongé; brun opaque, pâle sur la tête, le pourtour du pronotum, la suture et les bords externes des élytres; pubescence squamiforme fine sur la tête et le pronotum, plus courte sur les élytres. Tête plane, rétrécie en avant, densément ponctué, avec une petite fossette au milieu et en arrière. Antennes testacées. Pronotum sensiblement plus long que large, régulièrement arqué sur les côtés, également rétréci en avant et en arrière, déprimé, densément ponctué; angles

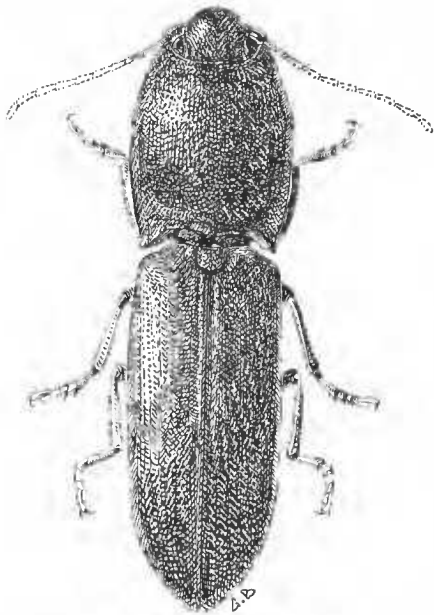


Fig. III. — *Hemicleus Chappuisi*, n. sp., de Nanoropus, \times env. 15.

postérieurs courts, incurvés. Élytres ovales, déprimés, très densément et fortement ponctués sans ordre, vaguement striés en arrière. Dessous et pattes testacé pâle.

ÉTHIOPIE. Plaines de l'Omo : Nanoropus, bords du Rodolphe, st. 26. 565 mètres.

Forme générale de *H. planus* Fleutiaux; taille moindre, plus déprimé; aspect opaque; pronotum plus long et régulièrement ovale.

Gen. MERISTHUS Candèze

Meristhus lepidotus Palisot de Beauvois

Elater lepidotus Palisot de Beauvois, Ins. Afr. Amér., 1805, p. 11, t. 7, f. 7. — *Meristhus lepidotus* Candèze, Mon. Élat., I, 1857, pp. 162 et 163, t. 2, f. 25.

ÉTHIOPIE. Plaines de l'Omo : Nanoropus, bords du Rodolphe, st. 26, 565 mètres.

Décrit du Bénin. Signalé du Sénégal, de Nubie, d'Abyssinie, d'Éthiopie, d'Afrique orientale anglaise, à 600 et à 1.050 mètres, du Territoire du Tanganyika, du Mozambique.

Nota. — Le génotype, *M. scobinula* Candèze, d'abord connu de Chine et du Mexique, a été depuis signalé du Japon, du Texas, du Guatemala, du Vénézuéla, de Guyane, du Brésil, du Paraguay; enfin de Zanzibar, de l'Afrique orientale anglaise et du Mozambique.

Gen. ADELOCERA Latreille 1829 (*nec* 1834)

Adelocera (s. str.) *occidentalis* Candèze

Lacon occidentalis Candèze, Mon. Élat., I, 1857, pp. 93 et 130; Révis. Mon. Élat., 1874, pp. 44 et 56. — *Lacon signatus* Candèze, Mém. Soc. Roy. Se. Liège, 2, IX, 1881, Élat. nouv., p. 6.

ÉTHIOPIE. Plaines de l'Omo : Bourillé, bords de la rivière, st. 28, 600 mètres. — ΚΕΝΥΑ. Déserts du Turkana : Lokitang, monts Lubur, st. 24, 750 mètres.

M. de Rothschild l'a pris au mont Loroghi.

D'abord connu du Sénégal, puis d'Abyssinie, d'Afrique orientale anglaise, du Mozambique et du Transvaal.

Adelocera (s. str.) *cylindriciformis*, n. sp.

Pl. VIII, fig. 8. — Long. 7 à 7,5 mm. Oblong, subcylindrique; noirâtre, opaque, une tache rousse peu apparente aux épaules; pubescence grise peu serrée. Tête plate, légèrement impressionnée au milieu, ponctuée, yeux caehés. Antennes courtes, testacées; 2^e et 3^e articles petits, égaux; les suivants

serriformes. Pronotum aussi long que large, arrondi sur les côtés, rétréci en avant, moins en arrière, convexe sur le dos, fortement et densément ponctué; angles postérieurs très courts, aigus. Élytres assez longs, subcylindriques, arrondis au sommet, striés de points rapprochés et dans les intervalles d'une rangée de points semblables mais un peu moins serrés. Dessous brun; squamules grises plus denses. Sillons tarsaux des propleures rapprochés de la suture prosternale; ceux du métasternum atteignant l'angle postérieur externe. Pattes brunes.

KÉNYA. Désert du Turkana : monts Lubur, Lokitang, st. 24, 750 mètres.
— ÉTHIOPIE. Plaines de l'Omo : Bourillé, bords de la rivière, st. 29, 600 mètres.

De même forme que *A. occidentalis*; même aspect; plus grand; pronotum plus globuleux.

***Adelocera (Archontas) aberdarensis*, n. sp.**

Fig. IV. — Long. 4,5 à 5,5 mm. — Court, large; noir peu brillant, parfois rougeâtre sur le pronotum et le pourtour des élytres; pubescence squamiforme brune et peu serrée. Tête aplatie, fortement ponctuée. Yeux cachés. Antennes testacées. Pronotum à peine aussi long que large, droit sur les côtés, arrondi et rétréci en avant, peu convexe, déclive à la base, sillonné au milieu en arrière; ponctuation grosse, peu serrée; bords externes tranchants; angles postérieurs aplatis, non divergents, non carénés, arrondis à la pointe. Écusson transversal. Élytres courts, seulement deux fois plus longs que le pronotum, de la même largeur, peu convexes, arrondis sur les côtés, rétrécis en arrière, striés de gros points. Dessous noir ou brun. Propleures et métasternum sans sillons tarsaux. Pattes testacées.

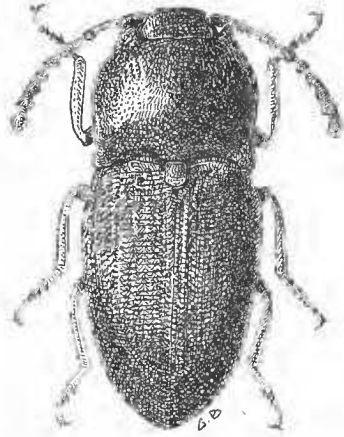


Fig. IV. — *Adelocera (Archontas) aberdarensis*, n. sp., de la maison forestière du Kinangop, \times env. 10

KÉNYA. Aberdare, versant ouest : maison forestière du Kinangop, st. 45, 2.600 mètres; massif du Marakwet: Elgeyo escarpment, st. 30, 2.500 mètres; Kikuyu escarpment, st. 4, 2.300 mètres.

Voisin de *A. Weisei* Schwarz, notablement plus court et plus large; pronotum sillonné au milieu en arrière; ponctuation plus grosse et moins serrée; stries des élytres fortement ponctuées; interstries sans ponctuation.

Adlocera (Archontas) basalis, n. sp.

Pl. VIII, fig. 7. — Long. 6,5 à 7,5 mm. — Court, large; noir peu brillant, parfois rougeâtre aux angles postérieurs du pronotum, à la suture des élytres et aux épaules; pubescence squamiforme brune, mélangée de poils gris. Tête plate, légèrement impressionnée au milieu, assez fortement ponctuée. Yeux cachés. Antennes testacées; 2° article plus long que le 3°. Pronotum à peu près aussi long que large, droit sur les côtés, arrondi aux angles antérieurs, peu convexe, sillonné au milieu en arrière; ponctuation assez forte et assez serrée en avant, plus faible en arrière; bords latéraux tranchants; angles postérieurs aplatis, non divergents, arrondis au sommet, Élytres un peu plus de deux fois plus longs que le pronotum, subparallèles jusque vers la moitié, arrondis et rétrécis au delà, marqués à la base d'un faible bourrelet de chaque côté de l'écusson, fortement ponctués-striés; interstries lisses. Dessous noir, sans sillons tarsaux. Pattes testacées.

ΚΕΝΥΑ. Aberdare, versant ouest : maison forestière du Kinangop, st. 45, 2.600 mètres. — Plateau du Uasin Gishu : Soy, st. 11, 1.800 mètres.

Plus grand que *A. aberdarensis*; élytres sensiblement plus longs, rétrécis seulement au delà de la moitié, marqués à la base d'un bourrelet transversal près de l'écusson.

Subfam. **Tetralobinae**Gen. **TETRALOBUS** Lepeletier et Serville**Tetralobus villosus** Fleutiaux

Tetralobus villosus Fleutiaux, Bull. Soc. Ent. France, 1918, p. 168; Voyage G. Babault Afr. orient. angl., 1921, p. 7, t. f., 4.

ΚΕΝΥΑ. Mont Elgon, versant est, zone des cultures, st. 13, 2.210 mètres. Plateau du Uasin Gishu : Kitale, st. 12, 2.100 mètres.

Décrit du voyage de Babault, du Mont Elgon, 2.000 mètres. Je le possède en outre de Elgon district (Dr Bayer) et je l'ai vu de l'Ouganda, au Musée de Berlin et Dahlem.

Subfam. **Dicrepidinae**Gen. **PIEZOPHYLLUS** Hope**Piezophyllus Spencei** Hope

Piezophyllus Spencei Hope, Proc. zool. Soc., London, X, 1842, p. 76; Ann. Mag. Nat. Hist., XI, 1843, p. 397. — Candèze, Mon. Élat., II, 1860, pp. 11 et 12.

Fig. v.

ÉTHIOPIE. Plaines de l'Omo : Bourillé, près de la rivière, st. 28, 600 mètres.

Sénégal. Côte d'Ivoire.

Ce genre, rare dans les collections, a un second représentant au Congo : *P. benitensis* Fleutiaux. On en trouve deux à Madagascar : *P. macrocerus* Castelnau (*sub Tetralobus*), avec lequel Candèze a créé le genre *Coresus* et *P. Lavaudeni* Fleutiaux. Un cinquième a été décrit de Bornéo : *P. borneensis* Fleutiaux.

Gen. OLOPHOEUS Candèze

OBSERVATIONS SUR LES GENRES *Olophoeus* ET *Psephus* CANDÈZE. — Ces deux genres, décrits en même temps dans le 2^e volume de la Monographie des Élatérides, sont caractérisés de la manière suivante :

1. Troisième article des antennes plus petit que le quatrième. *Psephus*. — Troisième article égal au quatrième et de même forme. *Olophoeus*.

Olophoeus Candèze a pour génotype *O. gibbus* Candèze. Pour *Psephus* Candèze (non Kirby), devenu *Propsephus* Hyslop, le génotype proposé, *P. beniniensis* Candèze, est mal choisi. Il n'a pas les caractères imposés par CANDÈZE; le 3^e article des antennes est égal et semblable au 4^e, tout à fait comme chez *Olophoeus*. Il faut donc désigner un autre génotype et j'opte pour *P. elimatus* Candèze, une des plus communes espèces, dont le 3^e article des antennes est subégal au 2^e, de même forme globulaire et beaucoup plus court que les suivants qui sont comprimés et légèrement dentés.

A la vérité il est parfois difficile de saisir la limite dans la proportion de longueur des 2^e, 3^e et 4^e articles entre eux. Dans le génotype de *Olophaeus* (*gibbus*), cette proportion est très distincte et ne peut donner lieu à aucun doute; le 2^e est tout petit, globuleux; le 3^e beaucoup plus long, égal au 4^e et, comme lui, large et comprimé, tout à fait semblable.

Dans le génotype de *Propsephus* (*elimatus*), le 3^e article est semblable au 2^e et légèrement plus long, mais tout à fait différent du 4^e, et pour

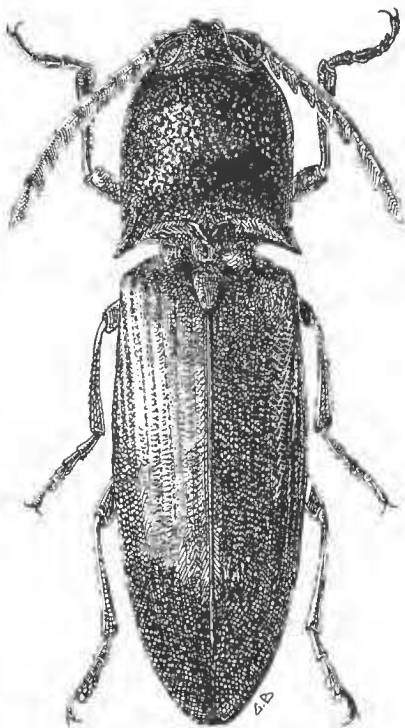


Fig. v. — *Piezophyllus Spenei* Ilope, de Bourillé, \times env. 5.

la longueur et pour la forme. Dans ce genre on rencontre quelques variations; *granulipennis* Candèze, par exemple, a les 2^e et 3^e articles absolument semblables, tout petits, globuleux et égaux. Mais il arrive parfois que chez certaines espèces, le 3^e article est plus long que le 2^e, toujours plus court que le 4^e; c'est alors la forme différente de ce 3^e article qui intervient pour trancher la question.

Je passe sous silence la forme du front, dont CANDÈZE s'est servi, parce que là aussi, on parcourt toute la gamme depuis la convexité jusqu'à la dépression et même l'impression ou la fossette.

On trouve dans les deux genres des formes qui ont beaucoup de ressemblance. Les espèces sont nombreuses, presque exclusivement africaines; on en compte environ 200.

Olophoeus antennalis Fleutiaux

Psephus antennalis Fleutiaux, Bull. Soc. Ent. France, 1918, p. 138; Voy. Alluaud et Jeannel, Col., XIII, 1929, p. 55.

KÉNYA. Mont Elgon, versant est, camp II, st. 15, 2.400 mètres.

Précédemment recueilli à Voi, près de Mombasa, à 600 mètres, par Alluaud et Jeannel.

Olophoeus mutatus Fleutiaux

Psephus mutatus Fleutiaux, Voy. Alluaud et Jeannel, Col., XIII, 1919, p. 47. — *Psephus rubripennis* Schwarz, Schwed. Exped., Elat., 1908, p. 59 (non Schwarz, 1898).

KÉNYA. Mont Elgon, versant est, camp II, st. 15, 2.400 m. — Massif du Marakwet, Kapenguria, st. 40, 2.300 mètres.

Kilimandjaro; Kibonoto (Sjöstedt); Neu-Moschi, 800 mètres (Alluaud et Jeannel). — Éthiopie (M. de Rothschild).

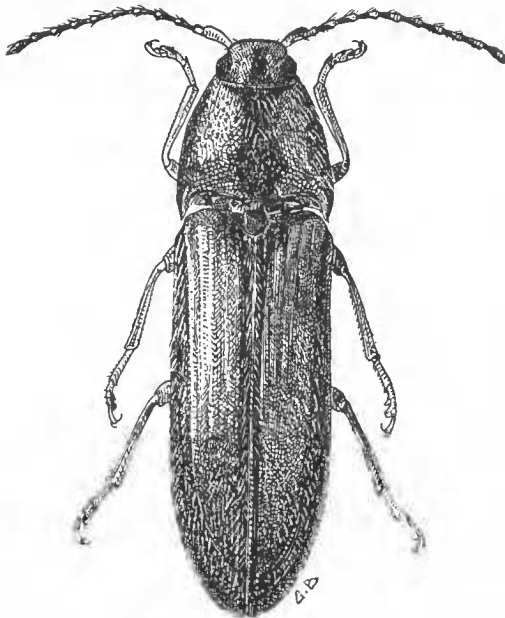


Fig. VI. — *Olophoeus maculatus* Schwarz, du Camp II de l'Elgon, \times env. 12.

Olophoeus maculatus Schwarz

Psephus maculatus Schwarz, Schwed. Exped., Elat., 1908, p. 62. — Fleutiaux, Voy. Alluaud et Jeannel, Col., XIII, 1919, p. 53.

Fig. VI.

KÉNYA. Mont Elgon, versant est, camp II, st. 15, 2.400 m.

Kilimandjaro, 2.000 à 2.500 mètres (Sjötedt). Kikuyu Escarpment (Alluaud). Monts Aberdare; Mont Kinangop, versant est, 2.000 à 2.400 mètres (Alluaud et Jeannel).

Olophoeus elgonensis, n. sp.

Fig. VII. — Long. 8 mm. Allongé; noir légèrement brillant, angles postérieurs du pronotum, suture et bord externe des élytres ferrugineux; pubescence brune. Tête peu convexe, impressionnée transversalement en avant, assez fortement ponctué. Antennes noires, filiformes, atteignant la moitié du corps: 3^e article presque égal au 4^e et de même forme. Pronotum trapézoïdal, aussi long que large à la base, peu convexe; ponctuation moins grosse que sur la tête, légère et espacée; angles postérieurs aigus, non divergents, faiblement incurvés au sommet, carénés le long du bord externe. Élytres de la largeur du pronotum, légèrement rétrécis en arrière, arrondis à l'extrémité, peu convexes et superficiellement ponctués-striés. Dessous noir. Pattes noires; tarses plus ou moins brunâtres.

KÉNYA. Mont Elgon, versant est, camp II, st. 15, 2.400 mètres.

Aspect de *O. maculatus*; plus grand; élytres presque entièrement noirs, plus légèrement striés, ferrugineux sur les bords, alors qu'au contraire chez *maculatus*, ils sont jaunes au milieu et noirs sur les bords.

O. Gerstaeckeri, n. sp. (*Psephus pedestris* Fleutiaux, Voy. Alluaud et Jeannel, Col., XIII, 1919, p. 46, non Gerstaecker, 1871).

Long. 14,5 mm. — Étroit, subparallèle; brun, pubescence jaune. Tête convexe, très légèrement aplatie en avant, assez fortement et densément ponctué. Antennes testacées, filiformes, dépassant les angles postérieurs du pronotum; 3^e article plus long que le 4^e et de même forme. Pronotum plus long que large, faiblement rétréci en avant, convexe, très déprimé en arrière, sillonné au milieu de la base; ponctuation ombiliquée serrée, plus forte sur les côtés; angles postérieurs non divergents, carénés. Élytres longs, parallèles, rétrécis seulement dans le dernier tiers, convexes, striés-ponctus, rugueux à la base. Dessous brun. Pattes testacées.

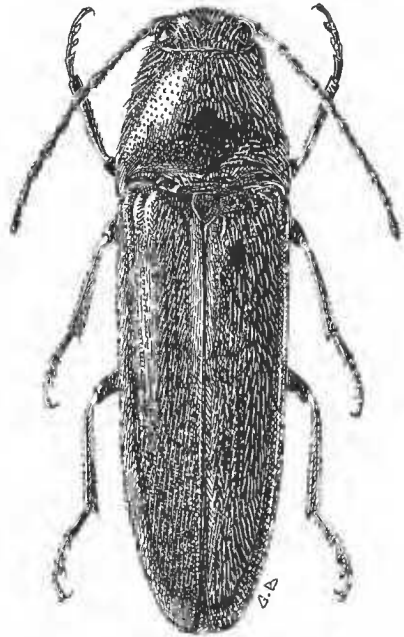


Fig. VII. — *Olophoeus elgonensis*, n. sp., du Camp II de l'Elgon, \times env. 10.

Dar-es-Salam. Ma collection.

De même forme que *O. nubilus* Klug; ponctuation du pronotum moins distinctement ombiliquée sur le dos; élytres rugueux seulement à la base et moins fortement.

Gen. **PROPSEPHUS** Hyslop

Propsephus anoplischioides Fleutiaux

Psephus anoplischioides Fleutiaux, Bull. Soc. ent. France, 1918, p. 138; Voy. Alluaud et Jeannel, Col., XIII, 1919, p. 53.

KÉNYA. Mont Elgon, versant est, zone des cultures, st. 13, 2.100 à 2.470 mètres.

Forêt de Nairobi, 1.700 mètres et mont Kénya, 2.400 mètres (Alluaud et Jeannel).

NOTA. — *Ischiodontus pedestris* Gerstaecker, dont le Musée de Berlin a bien voulu me communiquer le type, est un véritable *Propsephus*, en raison des 2^e et 3^e articles des antennes petits, égaux et globuleux; sa place est dans le voisinage de *P. seniculus* Candèze.

Gen. **EUPSEPHUS**, nov.

Génotype : *E. dilaticollis*, n. sp.

Tête petite, front déprimé en avant, carène interoculaire obtuse mais entière. Antennes comprimées à partir du 3^e article; 2^e petit, 3^e presque aussi long que le 4^e. Pronotum plat; bords latéraux limités jusque près du bord antérieur; angles postérieurs grands, aplatis, prolongés en arrière, aigus, longuement carénés près du bord externe. Élytres striés, plus étroits que le pronotum, fortement et graduellement atténués de la base au sommet. Prosternum étroit. Propleures grands. Sutures prosternales fines, brièvement et légèrement ouvertes en avant. Hanches postérieures rétrécies en dehors, fortement et obtusément dentées vers le tiers intérieur. Tarses à 2^e et 3^e articles lamellés.

Voisin des *Propsephus* Hyslop; très remarquable par la forme ample et déprimée du pronotum, le développement des angles postérieurs, l'atténuation des élytres dès la base. Rappelle par son aspect les *Heteroderes* et *Pachyderes*.

Eupsephus dilaticollis, n. sp. — Long. 14 mm. Elliptique; brun clair brillant; pubescence jaune serrée, plus longue sur le pronotum. Tête déprimée au milieu, finement et densément ponctuée. Antennes brun roux, dépassant les angles postérieurs du pronotum, comprimées à partir du 3^e article. Pronotum à peu près aussi long que large à la base, fortement rétréci en avant, arrondi aux angles antérieurs, plat sur le dos, largement sillonné au

milieu, impressionné en arrière de chaque côté, finement ponctué, plus densément en avant; bords latéraux limités en arrière jusqu'au tiers antérieur; angles postérieurs grands, fortement déprimés en dessus, prolongés en arrière, aigus, carénés très près du bord externe aussi loin que la limite latérale. Élytres un peu plus étroits que le pronotum, notablement atténués dès la base, peu convexes, striés; interstries finement ponctués. Dessous et pattes de la même couleur.

KÉNYA : rivière Kério dans le Rift Valley, au sud du lac Rodolphe (Dr Bayer), ma collection.

Eupsephus bisulcatus, n. sp. — Fig. VIII. — Long. 13,5 mm. Elliptique; brun roux brillant; pubescence jaune longue, plus dense sur les côtés du pronotum, nulle sur la partie postérieure. Tête déprimée au milieu, finement et densément ponctué. Antennes brun roux, n'atteignant pas le sommet des angles postérieurs du pronotum, comprimées, amincies vers le bout, 3^e article plus long que le deuxième, plus court et plus étroit que le 4^e. Pronotum moins long que large à la base, ample, arrondi en avant, plat sur le dos, légèrement sillonné au milieu, plus fortement de chaque côté en dedans du bord latéral et marqué de deux impressions ponctiformes en arrière; côtés notablement relevés comme le bordage d'un bateau; ponctuation nulle en arrière, fine et serrée en avant; limites latérales abrégées avant le bord antérieur; angles postérieurs très grands, très prolongés en arrière, aigus, carénés longuement tout près de la limite latérale. Élytres notablement plus étroits que le pronotum, très atténués dès la base, peu convexes, striés; interstries ponctués. Dessous et pattes de même couleur. Pubescence fine courte, sauf sur les flanes des propleures, en arrière, où elle est longue comme en dessus.



Fig. VIII. — *Eupsephus bisulcatus*, n. sp., du Territoire du Tanganyika.

Territoire du Tanganyika : Manow. Ma collection.

Forme plus large que chez *E. dilaticollis*; pubescence plus longue, particulièrement dense sur les côtés du pronotum; antennes moins longues, amincies vers le bout; pronotum amplement développé latéralement, plus arrondi sur les côtés, faiblement sillonné au milieu et fortement de chaque côté, relevé sur les bords; élytres notablement plus étroits que le pronotum.

Subf. **Monocrepidinae**

J'ai essayé (*Bull. Soc. ent. France*, 1927, p. 90) de préciser de quelle façon il faut, selon moi, répartir certaines espèces qui ont été autrefois pro-

menées du genre *Heteroderes* dans le genre *Aeolus* et réciproquement. Elles ont donné lieu à la création du genre *Aeoloides*, et depuis, du genre *Aeoloderma*.

Les *Heteroderes* et les *Aeoloderma* se rangent parmi les *Monocrepidinae*, à cause du 4^e article des tarsi lamellé; tandis que les *Aeoloides* et les *Drasterius*, dont le 4^e article des tarsi est normal, c'est-à-dire de même forme que les précédents, mais seulement plus court, sont des *Elaterinae*.

Gen. **AEOLODERMA** Fleutiaux

Génotype : *Elater crucifer* Rossi.

Aeoloderma Chappuisi n. sp.

Pl. VIII, fig. 4. — Long. : 4 mm. — Oblong et subovalaire; jaune clair, tête, une bande médiane sur le milieu du pronotum et la suture des élytres près de l'écusson un peu obscures, une tache noirâtre oblique avant l'extrémité des élytres; pubescence pâle. Tête peu convexe, largement arrondie en avant, finement ponctué. Antennes jaune pâle. Pronotum plus long que large, faiblement rétréci en avant, peu convexe; ponctuation dense, uniforme, plus grosse que sur la tête; angles postérieurs redressés, aigus, non carénés. Élytres environ deux fois aussi longs que le pronotum, arqués latéralement, peu convexes, fortement ponctué-striés; interstries convexes. Dessous jaune clair. Pattes très pâles.

ÉTHIOPIE. Plaines de l'Omo : Bourillé, au bord de la rivière, st. 28, 600 mètres.

Jolie espèce de forme gracieuse, comme *Ae. vicina* Fleutiaux; moins étroit; ponctuation du pronotum un peu plus forte, plus nette, plus uniforme, moins serrée; stries des élytres plus fortement ponctué-striés.

Aeoloderma numerosa, n. sp.

Pl. VIII, fig. 6. — Long. : 5 mm. à 5 mm. 1/4. — Oblong; jaune pâle, opaque, tête noire, région scutellaire plus au moins noirâtre; parfois trois bandes étroites figurant une ancre sur la région antérieure du pronotum ou une seule bande au milieu; parfois aussi la partie obscure de la région scutellaire est franchement noire, plus étendue et prolongée en arrière de chaque côté de la suture, et une petite tache est placée vers le bout des élytres, de chaque côté de la suture; pubescence jaune pâle. Tête peu convexe, légèrement rétrécie en avant, finement et densément ponctué. Antennes testacé clair, subfiliformes : 2^e et 3^e articles subégaux, chacun un peu plus court que le 4^e. Pronotum aussi long que large, légèrement arqué sur les côtés, non rétréci en avant, à peine convexe; ponctuation fine et serrée sur le dos, plus forte et moins dense sur les côtés, presque effacée en arrière; angles postérieurs aigus, très légèrement divergents au

sommet, non earénés. Élytres parallèles, arrondis au sommet, peu convexes, fortement striés-ponctués; interstries convexes. Dessous jaune pâle, abdomen quelquefois noirâtre sur le pourtour. Pattes presque blanches.

ÉTHIOPIE : Plaines de l'Omo, Nanoropus, plage du lac Rodolphe, st. 26, 565 mètres. — Bourillé, bord de la rivière, st. 28, 570 mètres. — KÉNYA : Déserts du Turkana, Lokitang, monts Lubur, st. 24, 750 mètres. Nombreux individus.

Rappelle certaines formes indiennes, notamment le si variable *Ae. brachmana* Candèze.

Aeoloderma Arambourgi, n. sp.

Long. : 6 mm. — Allongé; noir, pronotum rougeâtre avec un dessin noir en avant en forme d'anere. Tête peu convexe, arrondie en avant, finement et densément ponctuée. Antennes testacées à la base, noires à partir du 4^e article. Pronotum aussi long que large, sinué latéralement, arrondi près des angles antérieurs, assez convexe; ponctuation nette, égale, assez serrée; angles postérieurs courts, aigus, divergents, non earénés. Élytres subparallèles, arrondis au sommet, convexes, striés-ponctués; interstries plans. Dessous de l'avant-corps jaune; arrière-corps noir; pubescence jaune. Pattes testacées.

KÉNYA : Rift-Valley, Kikuyu Escarpment, st. 4, 2.000 mètres.

Plus étroit et plus convexe que *Ae. numerosa*; pronotum sinué sur les côtés et angles postérieurs divergents, ponctuation égale; élytres entièrement noirs, stries plus étroitement sillonnées.

Aeoloderma aethiopica, n. sp. — Long. : 5,7 mm. — Allongé; jaune, tête noire, élytres avec une grande tache noire occupant la base et les quatre premiers interstries jusqu'à la moitié, un peu dilatée en dehors à l'extrémité, prolongée sur le premier interstrie pour rejoindre une grande tache postérieure s'élargissant en biais jusqu'au bord externe, se terminant transversalement au troisième interstrie et continuée en arrière sur la suture jusque près de l'angle apical; pubescence jaune. Tête convexe, finement et densément ponctuée. Antennes testacées à la base, noirâtres à partir du 4^e article. Pronotum aussi long que large, arqué sur les côtés, faiblement rétréci en avant, peu convexe; ponctuation plus forte que sur la tête, sensiblement égale sur toute la surface, sauf à la base où elle est moins grosse; angles postérieurs aigus, non divergents, non earénés. Élytres faiblement arqués latéralement, arrondis à l'extrémité, peu convexes, profondément striés-ponctués; interstries plans. Prosternum et propleures jaunes, arrière-corps noir. Pattes jaunes.

Éthiopie méridionale, Goro-Gomotou, août (M. de Rothschild, in Muséum, Paris).

J'ai confondu précédemment cet insecte avec *Ae. crux* Candèze, d'Abys-

sinie. Depuis, j'ai pu voir le type de CANDÈZE; la nouvelle espèce a le pronotum plus court, notablement moins rétréci en avant, uniformément et plus fortement ponctué, angles postérieurs non carénés. Dessous de l'arrière-corps noir.

Aeoloderma somalina, n. sp. — Long. : 4,5 à 5,5 mm. — Oblong; jaune, tête noire, une tache de même couleur, amincie en arrière, sur la suture des élytres jusqu'au premier tiers et se continuant sur le premier interstrie pour rejoindre une large tache médiane irrégulière avant l'extrémité; parfois le pronotum est marqué d'une bande noire au milieu, n'atteignant pas la base; pubescence jaune pâle. Tête convexe, finement et densément ponctué. Antennes jaunes à la base, obscures à partir du 4^e article. Pronotum aussi long que large, arqué sur les côtés, faiblement rétréci en avant, peu convexe; ponctuation plus grosse et moins serrée que sur la tête; angles postérieurs redressés, aigus, non divergents, non carénés. Élytres aussi larges que le pronotum, parallèles, arrondis au sommet, fortement ponctués-striés. Dessous jaune. Pattes pâles.

Somalie italienne : Belet-Amin, Giuba, avril (Patrizi). Ma collection et Musée civique de Gênes.

Cette espèce m'est venue du Musée de Gênes sous le nom de *Ae. crucifer*; elle en est différente et s'en distingue par le pronotum plus court et subgraduellement rétréci en avant, les antennes obscures à partir du 4^e article, la tache scutellaire des élytres ne s'écartant pas de la suture en arrière, le dessous de l'arrière-corps de couleur claire. Plus court que *Ae. aegyptiaca* Motschulsky; ponctuation du pronotum simple et égale.

Gen. **HETERODERES** Latreille

Heteroderes Rothschildi Fleutiaux

Heteroderes Rothschildi Fleutiaux, Bull. Mus. Paris, 1928, p. 240; Voy. M. de Rothschild en Éthiopie et Afr. orient. angl. 1922, p. 595.

KÉNYA. Déserts du Turkana : Pays West Suk, Kacheliba, st. 24, 4.300 mètres.

Décrié de l'Abyssinie.

Heteroderes flavonotatus Boheman

Oophorus flavonotatus Boheman, Ins. Caffr., I, 2, 1851, p. 407. — *Heteroderes flavonotatus* Candèze, Mon. Élat., II, 1859, pp. 353 et 362

ÉTHIOPIE. Plaines de l'Omo : Nanoropus, plage du Rodolphe, st. 26, 565 mètres.

Natal, Colonie du Cap, Mozambique. Afrique orientale anglaise, Congo belge.

Subfam. **Elaterinae**Gen. **AEOLOIDES** Schwarz**Aeoloides Jeanneli**, n. sp.

Pl. VIII, fig. 1. — Long. : 10 à 12 mm. — Allongé ; noir ; pubescence grise légère. Tête peu convexe, très légèrement aplatie en avant ; ponctuation double serrée. Antennes testacées, fines ; 3^e article un peu plus long que le 2^e ; 4^e plus long que les deux précédents réunis. Pronotum plus long que large, subparallèle, faiblement arrondi et rétréci en avant, peu convexe ; ponctuation double ; angles postérieurs longs, aigus, à peine divergents, bicarénés ; carène interne courte, l'externe longue, n'atteignant pas le sommet de l'angle. Élytres de la largeur du pronotum, très légèrement arqués sur les côtés, conjointement arrondis à l'extrémité, ponctués-striés ; interstries plans, très finement et densément pointillés. Dessous de même couleur. Pattes testacées.

ÉTHIOPIE. Plaines de l'Omo : Nanoropus, plage du lac Rodolphe, st. 26, 565 mètres.

Plus étroit que *Ae. grisescens* Germar ; pubescence moins apparente ; pronotum et élytres plus longs ; ponctuation du pronotum micux marquée.

Aeoloides spissus Candèze

Heteroderes spissus Candèze, Ann. Soc. ent. Belgique, 1889. Élat. nouv., IV, p. 29.

ÉTHIOPIE. Plaines de l'Omo : Nanoropus, plage du lac Rodolphe, st. 26, 565 mètres. — Bourillé, bords de la rivière, st. 28, 600 mètres. — KÉNYA : Massif du Marakvet, sommet du Chérangani, st. 32, 3.500 mètres. — Déserts du Turkana, monts Muruérís, st. 23, 800 à 1.000 mètres. Nombreux individus.

Abyssinie, Érythrée, Afrique orientale anglaise, Territoire du Tanganyika, Mozambique, Natal.

Gen. **DRASTERIUS** Eschscholtz**Drasterius aethiopicus** Candèze

Drasterius aethiopicus Candèze, Mém. Soc. Roy. Sc. Ac. Liège, 2, IX, 1881, Élat. nouv., III, p. 62.

Fig. IX. — Décrit d'Abyssinie. Le type est noir ; seules apparaissent sur les élytres une étroite bande rouge sur le 3^e interstrie, à la base, et deux petites taches de même couleur sur les côtés en arrière.

D. varians Fleutiaux, Voy. Alluaud et Jeannel, Col., XIII, 1919, p. 66, n'est qu'une des nombreuses variétés que présente l'espèce.

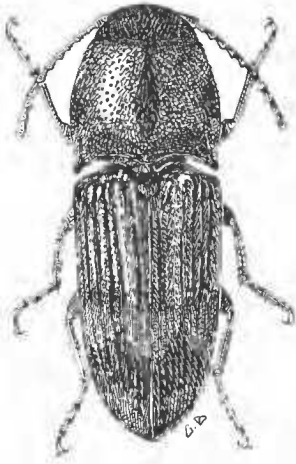


Fig. 1x. — *Drasterius aethiopicus*
Candèze, de Nanoropus, \times env.
14.

ÉTHIOPIE. Plaine de l'Omo : Nanoropus, plage du lac Rodolphe, st. 26, 565 mètres. — Bourillé, bords de la rivière, st. 28. 600 mètres.

Mont Méru (Sjöstedt). — Éthiopie (M. de Rothschild). — Rift valley (Alluaud). — Nairobi, 1.700 mètres; mont Kénya, zone inférieure; vallée de la rivière Amboni, 1.800 mètres (Alluaud et Jeannel).

Gen. **MEGAPENTHES** Kiesenwetter

Megapenthes Patrizii, n. sp. — Long. 7 à 7,5 mm. — Oblong, parallèle; jaune testacé; pubescence jaune pâle, courte et peu serrée. Tête aplatie, prolongée en bec arrondi, déprimée en avant au-dessus du labre, carénée au milieu; ponctuation ocellée, large, peu profonde et serrée. Yeux gros

et saillants. Antennes dépassant les angles postérieurs du pronotum, jaunes, serriformes; 2^e article petit; 3^e presque aussi long que le suivant et de même forme. Pronotum plus long que large, parallèle, arrondi au-dessus de la tête, convexe, brusquement décline à la base, ponctué comme la tête; angles postérieurs légèrement divergents, faiblement carénés près du bord externe. Élytres parallèles et convexes, densément ponctué, subrugueux, nettement striés. Dessous de même couleur. Hanches postérieures graduellement élargies en dedans. Pattes jaune pâle.

Somalie italienne : Bidi Seionde, Bas Giuba (Patrizi). Ma collection et Musée de Gènes.

Appartient à un groupe différent du génotype (1) par la longueur du 3^e article des antennes; dans ce groupe entrent un certain nombre d'espèces comme, par exemple, *M. bilaesus*, *M. inconditus* Candèze et quelques autres.

Megapenthes Ferrarii, n. sp. — Long. : 12 mm. Allongé; testacé rougeâtre; pubescence jaune peu abondante. Tête déprimée au milieu, largement arrondie en avant; bord antérieur éloigné du labre; ponctuation grosse, ombiliquée, serrée. Yeux gros et saillants. Antennes testacées, longues, dépassant la moitié du corps, serriformes à partir du 3^e article; 2^e petit, globuleux; 3^e presque aussi long que le suivant et de même forme. Pronotum aussi long que large à la base, graduellement rétréci en avant, faiblement arrondi au-dessus de la tête, convexe, brusquement décline à la base; pone-

(1) Génotype : *Elater lugens* Redtenbacher.

tuation grosse, ombiliquée, serrée; angles postérieurs déprimés, aigus, non carénés. Élytres un peu plus larges que le pronotum, finement pointillés, striés; interstries légèrement convexes. Dessous de même couleur. Hanches postérieures faiblement et graduellement élargies en dedans. Pattes testacées pâles.

Somalie, Giumbo (G. Ferrari). Ma collection et Musée de Gênes.

Beaucoup plus grand que *M. Patrizii*; tête déprimée au milieu, non carénée; antennes longues; élytres non rugueux, striés moins nettes et moins fortement ponctuées.

Subfam. **Cardiophorinae**

La faune de l'Afrique orientale est riche en insectes de ce groupe; ils se répartissent dans plusieurs genres ou sous-genres présentant le même aspect extérieur.

- 1. Griffes simples 2.
— Griffes dentées. **Dicronychus.**
- 2. Quatrième article des tarses normal 3.
— Quatrième article des tarses dilaté en dessous **Cardiotarsus.**
- 3. Pronotum non limité latéralement par une carène, mais en dessous par une fine suture plus ou moins visible. **Cardiophorus.**
— Pronotum limité latéralement par une carène parfois abrégée en avant. 4.
- 4. Carène latérale entière; angles postérieurs nettement carénés. **Tropidiplus.**
— Carène latérale effacée en avant. 5.
- 5. Forme allongée et convexe; angles postérieurs du pronotum non carénés. **Paracardiophorus.**
— Forme généralement courte et peu convexe; angles postérieurs sur pronotum carénés. **Craspedostethus.**

Gen. **CARDIOPHORUS** Eschscholtz, 1829.

Cardiophorus excisus Schwarz

Cardiophorus excisus Schwarz, Deutsche ent. Zeitsehr., 1900, p. 152. — *C. inqualis* Schwarz, Schwed. Zool. Exped., 1908, p. 64.

KÉNIA. Rift-Valley, Naivasha, st. 49, 1.900 mètres.

Kenya Colony, Tana River (G. Babault). Territoire du Tanganyika, Kili-mandjaro, 1.200 mètres (Sjöstedt), zone inférieure, 800 mètres (Alluaud et Jeannel).

Très voisin de *C. munitus* Candèze; c'est à ce dernier que se rapporte un exemplaire qui m'a été communiqué par le Musée de Stockholm sous le nom de *C. excisus* Schwarz.

Cardiophorus obsoletus Gerstaecker

Cardiophorus obsoletus Gerstaecker, Arch. Nat., 1871, p. 54; Glied. Fauna Sansibar, 1873, p. 149. — *C. variatus* Fleutiaux, Bull. Soc. ent. France, 1918, p. 141; Voy. Alluaud et Jeannel, Col., XIII, 1919, p. 94.

KÉNYA. Pays Kikuyu, chute de la rivière Thika, st. 7, 1.700 mètres.

Afrique orientale, diverses localités de 1.050 à 2.000 mètres (Alluaud et Jeannel).

Cardiophorus Chappuisi, n. sp.

Cardiophorus sororius Fleutiaux, Voy. Alluaud et Jeannel, Col., XIII, 1919, p. 81; Voy. Babault, 1921, p. 15 (non Schwarz, 1903).

Pl. VIII, fig. 3. — Long. 10 à 12 mm. Allongé; brun plus ou moins pâle sur la suture des élytres; pubescence grise, courte, peu serrée. Tête petite, aplatie, déprimée en avant; bord antérieur arrondi et rebordé; ponctuation fine et serrée. Antennes grêles, testacé clair, dépassant les angles postérieurs du pronotum. Pronotum plus long que large, régulièrement arrondi sur les côtés, également rétréci en avant et postérieurement, convexe, finement et densément ponctué; angles postérieurs courts, dirigés en arrière; sillons basilaires bien marqués; limites latérales inférieures effacées en avant. Élytres plus larges que le pronotum, faiblement arrondis sur les côtés, convexes, fortement striés-ponctués. Dessous de même couleur. Pattes testacées.

KÉNYA. Rift-Valley, Naivasha, st. 49, 1.900 mètres.

Afrique orientale: Bura, 1.050 mètres; Voi, 600 mètres; Tavéta, 750 mètres (Alluaud et Jeannel). Kédong Valley (Babault).

Plus grand que *C. sororius* Schwarz; tête et pronotum plus étroits; celui-ci globuleux, plus rétréci en avant et en arrière; élytres un peu évasés, stries moins fortement ponctuées, interstries moins convexes.

Cardiophorus disjunctus, n. sp.

Cardiophorus Amari Fleutiaux, Voy. Alluaud et Jeannel, Col., XIII, 1919, p. 91 (non Candèze, 1889).

Pl. VIII, fig. 9. — Long. 6 à 7,5 mm. Allongé; noir; pubescence grise peu fournie. Tête peu convexe, arrondie et déprimée en avant, irrégulièrement ponctué. Antennes fines ne dépassant pas les angles postérieurs du pronotum, testacées. Pronotum un peu plus long que large, régulièrement arrondi latéralement, plus brusquement en avant, également rétréci en avant et en arrière, convexe; ponctuation subégale et serrée; angles postérieurs courts, dirigés en arrière; sillons basilaires longs et bien marqués; limites inférieures bien distinctes jusque près du bord antérieur. Élytres longs, subparallèles jusqu'au delà de la moitié, arrondis et rétrécis vers le bout, convexes, fortement striés-ponctués. Dessous de même couleur, pattes testacées.

ÉTHIOPIE. Plaines de l'Omo : Nanoropus, plage du Rodolphe, st. 26, 565 mètres.

Afrique orientale : Tavéta, 750 mètres (Alluaud et Jeannel).

Ressemble à *C. intricatus* Schwarz ; plus étroit ; antennes testacées ; ponctuation du pronotum subégale, angles postérieurs brièvement carénés.

Cardiophorus Gerstaekeri, n. sp. — *Cardiophorus obsoletus* Fleutiaux, Voy. Alluaud et Jeannel, Col. XIII, 1919, p. 83 (non Gerstaecker, 1871).

Long. 7 mm. Allongé ; noir, sommet des angles postérieurs du pronotum et élytres brunâtres ; pubescence grise. Tête presque plate, transversalement arrondie en avant ; ponctuation fine et serrée. Antennes testacé clair, dépassant la base du prothorax. Pronotum légèrement plus long que large, arqué sur les côtés, plus étroit en avant qu'en arrière, convexe ; ponctuation égale, nette et serrée ; angles postérieurs courts et divergents, carénés ; sillons basilaires courts, bien marqués ; limites latérales inférieures, bien apparentes en arrière, effacées dans le tiers antérieur. Élytres plus larges que le pronotum, parallèles en avant, arrondis et rétrécis au delà de la moitié, convexes, fortement striés-ponctués ; interstries convexes. Dessous brun obscur. Pattes plus claires.

Territoire du Tanganyika : Kilimandjaro, zone des cultures, Kiléma, 1.440 mètres, mars (Alluaud et Jeannel).

Forme de *C. usambaricus* Fleutiaux ; taille moindre ; pronotum moins arrondi sur les côtés, élytres bruns.

Cardiophorus commissus, n. sp. — *Cardiophorus praemorsus* Fleutiaux, Voy. M. de Rothschild, Art., 1922, p. 596 (non Boheman, 1851).

Long. 8,5 mm. Oblong ; testacé brunâtre ; pubescence grise. Tête peu convexe, finement et densément ponctuée. Antennes testacé clair, dépassant la base du prothorax. Pronotum presque carré, très faiblement arqué sur les côtés en avant, convexe ; ponctuation nette et serrée ; sillons basilaires bien marqués ; angles postérieurs à peine divergents, arrondis au sommet, carénés latéralement ; limites inférieures très légères, effacées en avant. Élytres arqués sur les côtés, arrondis à l'extrémité, peu convexes, fortement striés-ponctués ; interstries convexes. Dessous de même couleur. Pattes testacé clair.

Lac Rodolphe (Rothschild).

Plus brun que *C. praemorsus* Boheman ; plus large, pronotum moins dilaté en avant, élytres moins longs.

Cardiophorus ocularius, n. sp. — *Cardiophorus depressus* Fleutiaux, Voy. M. de Rothschild, Art., 1922, p. 596 (non Candèze, 1878).

Long. 8,5 mm. Oblong ; testacé brunâtre ; pubescence grise. Tête étroite, plate ; ponctuation nette, assez forte ; yeux gros et saillants. Antennes testacé clair, dépassant la base du prothorax. Pronotum presque carré, arrondi seulement aux angles antérieurs, peu convexe ; ponctuation légère et peu

serrée; angles postérieurs non divergents, obtusément carénés en dehors; sillons basilaires courts, bien marqués; limites latérales inférieures visibles seulement dans la moitié postérieure. Élytres plus larges que le pronotum, arqués sur les côtés, arrondis à l'extrémité, peu convexes, fortement striés-punctués; interstries convexes. Dessous brun. Pattes testacé clair.

Colonic du Kénya : Voi (Rothschild).

Ressemble beaucoup à *C. commissus*; ponctuation de la tête plus forte, moins serrée, moins régulière; front moins large; yeux plus gros; pronotum parallèle en arrière; carène des angles postérieurs obtuse; ponctuation plus légère, moins serrée et moins régulière.

Cardiophorus subvariatus, n. sp. — *Cardiophorus variatus* Fleutiaux, Voy. Babault, 1921, p. 15 (non Fleutiaux, 1918).

Long. 6,5 à 7,5 mm. Oblong; noir presque opaque, tache rousse aux épaules, parfois prolongée jusqu'au sommet des élytres sans atteindre le bord externe; pubescence grise. Tête faiblement convexe, largement arrondie en avant; ponctuation double. Antennes noirâtres, ne dépassant pas la base du prothorax. Pronotum à peine plus long que large, arrondi latéralement, à peu près également rétréci en avant et en arrière, très convexe; ponctuation fine et serrée avec des points plus gros espacés; angles postérieurs courts; divergents, arrondis, carénés; sillons basilaires longs et nets; limites latérales inférieures bien marquées presque jusqu'au bord antérieur. Élytres parallèles jusqu'à la moitié, rétrécis au delà et arrondis à l'extrémité, convexes, fortement striés-punctués; interstries convexes. Dessous noir. Pattes testacées.

Colonic du Kénya : Kédong Valley (Babault).

Diffère de *C. obsoletus* Gerstaecker par sa forme moins étroite, plus convexe et moins parallèle, l'aspect moins brillant, la ponctuation du pronotum fine, plus nette et plus serrée.

Gen. PARACARDIOPHORUS Schwarz

Paracardiophorus elgonensis, n. sp.

Long. 4 mm. Allongé; tête et pronotum noir brillant, élytres bruns, un peu enfumés sur le milieu et sur les bords externes; pubescence rare, obscure sur le pronotum, jaune et plus apparente sur les élytres. Tête peu convexe, arrondie et rebordée en avant; ponctuation formée de points de grosseurs différentes, inégalement répartis. Antennes brunes, testacées à la base, atteignant les angles postérieurs du pronotum. Pronotum aussi long que large, régulièrement arrondi sur les côtés, également rétréci en avant et en arrière, convexe, punctué comme la tête; angles postérieurs redressés, aigus; limites latérales carénées jusque près du bord antérieur. Élytres

légèrement évasés en arrière, convexes, striés-punctués; interstries très légèrement rugueux. Dessous brun clair. Pattes testacé pâle.

KÉNYA. Mont Elgon, camp II, st. 15, 2.470 mètres.

Petite espèce remarquable par l'aspect brillant de la tête et du pronotum.

Gen. CRASPEDOSTETHUS Schwarz

Craspedostethus dilutus Erichson

Cardiophorus dilutus Erichson, in Germar, Zeitschr. Ent., II, 1849, p. 307. — Candèze, Mon. Élat., III, 1860, pp. 118 et 187.

KÉNYA. Déserts du Turkana, Lokitang, st. 24, 750 mètres. Trois individus de petite taille (3,5 à 4 mm.) pris à la lumière; la forme typique atteint parfois 5,5 mm.

Décrit d'Égypte; se retrouve en Tunisie, Algérie, Nubie, Abyssinie, Érythrée, Somalie, Aden.

Peut-être faut-il voir là le *C. (Drasterius) permodicus* Faldermann, 1835 (*Aeolus fulvescens* Reitter), de Perse, Arménie, Mésopotamie.

Craspedostethus catulus Candèze

Cardiophorus catulus Candèze, Ann. Soc. ent. Belgique, 1889, Élat. nouv., IV, p. 44.

ÉTHIOPIE. Plaines de l'Omo : Nanoropus, plage du Rodolphe, st. 26, 565 mètres. — Bourillé, bords de la rivière, st. 28, 600 mètres. — KÉNYA. Déserts du Turkana, Lokitang, st. 24, 750 mètres, à la lumière. — Turkana sud, Lodwar, st. 37, 600 mètres; Turkana sud, sables, st. 22, 800 à 1.000 mètres.

Décrit d'Abyssinie.

Très variable pour la coloration. La forme typique est noire avec une tache jaune aux épaules et une autre plus ou moins apparente au sommet des élytres. Parfois l'insecte est jaune avec le milieu des élytres noir.

Craspedostethus jocosus Candèze

Cardiophorus jocosus Candèze, Mém. Soc. Roy. Sc. Liège, 2, IX, 1881, Élat. nouv., III, p. 79.

ÉTHIOPIE. Plaines de l'Omo : Bourillé, bords de la rivière, st. 28, 600 mètres.

Abyssinie. Afrique orientale.

Craspedostethus angularis Candèze

Cardiophorus angularis Candèze, Mém. Soc. Roy. Sc. Liège, 2, XI, 1881, Élat. nouv., III, p. 79.

Fig. x.

KÉNYA. Pays Kikuyu, Kijabé, st. 8, 2.100 mètres.

Décrit de Zanzibar. Territoire du Tanganyika et colonie de Kénya.

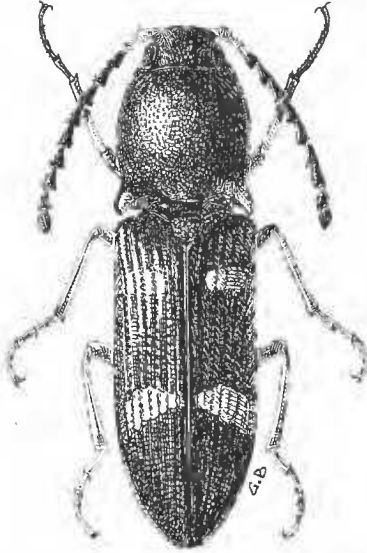


Fig. x. — *Craspedostethus angularis* Candèze, de Kijabé, \times env. 12.

Gen. **TROPIDIPLUS** Fleutiaux**Tropidiplus tanensis** Fleutiaux

Cardiophorus tanensis Fleutiaux, Bull. Soc. ent. France, 1918, p. 169; Voy. Babault, 1921, p. 15.

ÉTHIOPIE. Plaines de l'Omo : Nanoropus, plage du Rodolphe, st. 26, 565 mètres.

Afrique orientale anglaise (Alluaud; Babault).

Tropidiplus turkanus, n. sp.

Long. 6 mm. Oblong; brun, plus clair aux angles antérieurs du pronotum et aux épaules; pubescence grise. Tête faiblement convexe, couverte de gros points ombiliqués peu profonds. Antennes fines, testacé clair, n'atteignant pas la base du prothorax. Pronotum aussi long que large, arqué sur les

côtés, arrondi et rétréci en avant, presque droit en arrière, convexe; ponctuation écartée sur un fond alutacé; angles postérieurs courts, obtus, carénés; sillons basilaires presque nuls. Élytres faiblement arrondis latéralement, striés-ponctués; interstries très légèrement rugueux. Dessous de même couleur. Pattes testacé clair.

ÉTHIOPIE. Plaine de l'Omo: Bourillé, bords de la rivière, st. 28, 600 mètres.
— ΚΕΝΥΑ. Turkana sud, Lodwar, st. 37, 600 mètres.

Même forme que *T. inconstans* Fleutiaux, du Mozambique; ponctuation de la tête plus grosse et moins serrée, celle du pronotum plus nette, peu serrée, sur un fond alutacé; interstries des élytres moins rugueux.

***Tropidiplus rugatus*, n. sp.**

Pl. VIII, fig. 2. — Long. 5,7 mm. Oblong; noir opaque; pubescence grise courte. Tête presque plate, largement arrondie en avant; ponctuation grosse, serrée, rugueuse. Antennes testacé clair, fines, n'atteignant pas les angles postérieurs du pronotum. Pronotum aussi long que large, arrondi sur les côtés, un peu moins rétréci en arrière qu'en avant, globuleux, brusquement décline à la base, fortement ponctué et rugueux, granuleux sur le dos; angles postérieurs faiblement divergents, longuement carénés près du bord externe; sillons basilaires distincts. Élytres plus larges que le pronotum, un peu dilatés en arrière, convexes, fortement striés-ponctués; interstries fortement granuleux. Dessous de même couleur. Pattes testacé clair.

Un individu de forme plus épaisse, de couleur brun roux est probablement la ♀.

ΚΕΝΥΑ. Turkana sud, sables, st. 22, 800 à 1.000 mètres.

Très différent de *T. turkanus* par sa rugosité granuleuse; pronotum plus convexe; élytres plus larges que le pronotum.

EXPLICATION DE LA PLANCHE VIII

- Fig. 1. — *Aeoloides Jeanneli*, n. sp., de Nanoropus, lac Rodolphe, × env. 3,5.
Fig. 2. — *Tropidiplus rugatus*, n. sp., du Turkana meridional, × env. 5.
Fig. 3. — *Cardiophorus Chappuisi*, n. sp., de Naivasha, Rift Valley, × env. 3.
Fig. 4. — *Aeoloderma Chappuisi*, n. sp., de Bourillé, vallée de l'Omo, × env. 5.
Fig. 5. — *Agrypnus proximus*, n. sp., de Bourillé, vallée de l'Omo, × env. 2.
Fig. 6. — *Aeoloderma numerosa*, n. sp., de Nanoropus, lac Rodolphe, × env. 4,5.
Fig. 7. — *Adelocera (Archontas) basalis*, n. sp., de la maison forestière du Kinangop (2.600 m.), × env. 5.
Fig. 8. — *Adelocera cylindriformis*, n. sp., de Lokitang, Turkana, × env. 4,5.
Fig. 9. — *Cardiophorus disjunctus*, n. sp., de Nanoropus, lac Rodolphe, × env. 5.



1



2



3



4



5



6



7



8



9

Lefèvre phot.

COLEOPTERA : ELATERIDAE